

經

脉

圖

考

經脈圖考卷四

湘潭陳惠疇壽田著

奇經八脈總說

李時珍

凡人一身有經脈絡脈直行曰經旁支曰絡經凡十二手之三陰三陽足之三陰三陽是也絡凡十五乃十二經各有一別絡而脾又有一大絡并任督二絡爲十五絡也

難經作陰絡陽絡

共二十

七氣相隨上下如泉之流如日月之行不得休息故陰脈營於五藏陽脈營於六府陰陽相貫如環無端莫知其紀終而復始其流溢之氣入於奇經轉相灌溉內溫藏府外濡腠理奇經凡

經脈圖考

卷四

奇經八脈說

一

八脈不拘制於十二正經無表裏配合故謂之奇蓋正經猶夫溝渠奇經猶夫湖澤正經之脈隆盛則溢於奇經故秦越人比之天雨降下溝渠溢滿雲霧妄行流於湖澤此發靈素未發之祕者也八脈散在羣書者畧而不悉醫不知此罔探病機仙不知此難安爐鼎時珍不敏參考諸說以備學仙醫者全蹄之用云

奇經八脈總歌

正經經外是奇經八脈分司各有名任脈在前督屬後衝起會

陰腎同行陽蹻跟外膀胱別陰起跟前隨少陰陽維維絡諸陽
脈陰維維絡在諸陰帶脈圍腰如束帶不由常度號奇經

脈有奇常十二經者常脈也奇經則不拘於常故謂之奇也
奇經有八曰任督衝帶陽蹻陰蹻陽維陰維是也任脈起於
會陰循腹而行於身之前爲陰脈之承任故曰陰脈之海督
脈起於會陰循背而行於身之後爲陽脈之總督故曰陽脈
之海衝脈起於會陰夾臍而行直衝於上爲諸脈之衝要故
曰十二經脈之海帶脈則橫圍於腰狀如束帶所以總約諸

脈也陽蹻起於跟中循外踝上行於身之左右陰蹻起於跟中循內踝上行於身之左右所以使機關之蹻捷也陽維起於諸陽之會由外踝而上行於衛分陰維起於諸陰之交由內踝而上行於營分所以爲一身之綱維也是故任衝主身之前之陰督主身後之陽以南北言也帶脈橫束諸脈以六合言也陽蹻主一身左右之陽陰蹻主一身左右之陰以東西言也陽維主一身之表陰維主一身之裏以乾坤言也是故醫而知乎八脈則十二經十五絡之大指得矣仙而知乎八

脈則虎龍升降玄牝幽微之竅妙得矣

任脈循行圖



任脈循行主病歌

經文附註內

任脈起於中極下

中極穴名在臍下四寸任脈起於其下由少腹內胞門之宮會陰之分上行而外出循曲

骨上毛際

上行腹裏循關元

同足厥陰大陰少陰並行腹裏循臍下三寸之關元小腸之募三陰

任脈之會

循內上行會衝脈浮外循臍至喉咽別絡口唇承漿已過

足陽明上頤間循面入目至睛明會督爲陰脈海傳

靈樞五味篇曰

衝脈任脈皆起於胞中上循背裏爲經絡之海其浮而外者循腹上行會於咽喉別而絡唇口至承漿而終上頤循面入目至睛明會於督脈總爲陰脈之海也。按任脈由腹上行會於咽喉別而絡唇口血氣盛則肌肉熱血獨盛則滲灌皮膚生毫毛婦人有餘於氣不足於血以其月事數下任衝並傷故脈不營於口唇則鬚鬚不生

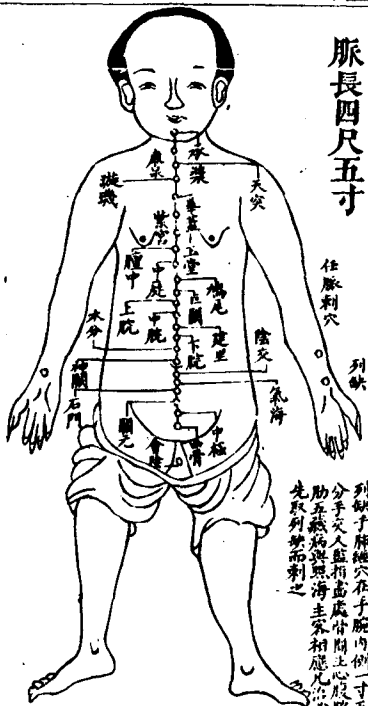
男子內結七疝病女

人帶下痕聚團

任脈自前陰上行於腹故男女之爲病如此

任脈穴圖

脈長四尺五寸



任脈刺穴

列缺

列缺于肺經穴在手腕內側一寸五分
 分于交入監指處處皆關主心股腦
 肋五藏病與照海主家相應凡必
 先取列缺而刺之

凡此任脈之行從胞中上注目長四尺五寸總二十四穴○
按氣府論曰任脈之氣所發者二十八穴本經原缺一穴竇
止二十七穴內斷交一穴屬督脈承泣二穴屬足陽明躄脈
故止三十四穴

任脈穴歌

任脈中行二十四會陰潛伏兩陰間曲骨之上遊中極關元石
門氣海邊陰交神闕水分處下脘建里中脘前上脘巨闕連鳩
尾中庭臚中玉堂裏紫宮華蓋迎璇璣天突廉泉承漿止

會陰

一名屏翳

在大便前小便後兩陰之間。○任脈別絡俠督脈

衝脈之會。○一云任督衝三脈所起任由此而行腹督

由此而行背衝由此而行少陰之分

曲骨

在橫骨上中極下一寸毛際陷中動脈。○任脈足厥陰

之會

中極

一名玉泉
一名氣原

在臍下四寸。○膀胱募也。○足三陰任脈之

會

關元

一名次門
一名下紀

在臍下三寸。○此穴當人身上下四旁之中

經脈圖考

卷四 任脈

七

故又名大中極乃男子藏精女子蓄血之處○小腸募

也○足三陰陽明任脈之會

千金云治久痢百治不瘥灸三百壯分十日灸之又

治冷痢腹痛及臍下結痛流入陰中發作無時仍灸天井百壯○神農經云治疰癘氣痛可灸二十一壯

石門

名命門一名丹田名精靈一名利機

在臍下二寸○三焦募也

氣海

名膀胱名下盲

在臍下一寸半宛宛中○育之原也爲男子

生氣之海

刺八分灸五壯○此氣海也凡藏氣億一切真氣不足久疾不瘥者悉皆灸之○甲乙經

曰刺一寸三分一日灸百壯○昔柳公度曰吾養生無他術但不使元氣佐喜怒使氣海常溫爾今人既不能不以元氣佐喜怒若能時灸氣海使溫亦其次也于舊多病常若氣短醫者教灸氣海氣遂不促自是每歲一

二次灸之則
以氣怯故也

陰交

名少關
名橫戶

在臍下一寸一日當膀胱上際○三焦募也

○任衝少陰之會

刺八分灸五壯一日灸百壯○主治
衝脈生病從少腹衝心而痛不得小

便疝痛陰汗濕癢奔豚腰膝拘攣婦人月事不
調崩中帶下陰癢產後惡露不止繞臍冷痛

神闕

一名
氣舍

當臍中

灸三壯禁刺刺之令人惡瘍潰矢死不治
一日納炒乾淨鹽滿臍上加厚薑一片蓋

定灸百壯或以川椒代鹽亦妙○千金云納鹽臍中灸
三壯治淋又霍亂納鹽灸二七壯又灸神闕主治陰證
傷寒中風不省人事腹中虛冷傷憊腸鳴泄瀉不止水
腫鼓脹小兒乳痢不止腹大風痲角弓反張脫肛婦人
血冷不受胎者灸此永不脫胎○此穴在諸家俱不言
灸只云禁鍼銅人云宜灸百壯有徐平者卒中不省得

桃源爲灸臍中百壯始甦更數月復不起鄭科云有一親卒中風醫者爲灸五百壯而甦後年逾八十向使徐平灸至三五百壯安知其不永年耶故神闕之灸須填細鹽然後灸之以多爲良若灸至三五百壯不惟愈疾而且延年若灸少則時或暫愈後恐復發必難灸矣但夏月人神在臍乃不宜灸

水分

名分水
名中守

在下腕下一寸臍上一寸○當小腸下口至

是而泌別清濁水液入膀胱渣滓入大腸故曰水分

下腕

在建里下一寸臍上二寸○當胃下口小腸上口足大

陰任脈之會

建里

在臍上三寸中腕下一寸

中腕

一名大倉一名胃腕一名上紀

在上腕下一寸臍上四寸居岐骨與臍

之中○胃之募也爲府之會○手太陽少陽足陽明所

生任脈之會

此穴刺入分灸七壯一云二七壯至百壯此爲府會故凡病者當治之

上腕 在巨闕下一寸五分去蔽骨三寸臍上五寸○足陽明

手太陽任脈之會

千金云日灸二七壯至百壯三報之神農經云治心寒積塊嘔吐可灸

十四壯○玉龍賦云台中腕治九種之心疼

巨闕 在鳩尾下一寸○心之募也

千金云治吐逆不下食灸五十壯又治卒忤灸百壯

○神農經云治小兒諸病如日噦吐沫可灸三壯艾炷如小麥

鳩尾

一名鶴舒
一名尾翳

在臆前蔽骨下五分人無蔽骨者從岐骨際

下行一寸甲乙經曰一寸半○膏之原也

禁刺灸此穴
大難下鍼非

甚妙高手不
可輕刺也

中庭

在臆中下一寸六分陷中仰而取之

膻中

名元兒又
名上氣海

在玉堂下一寸六分橫兩乳間陷中仰而取

禁刺灸七壯○此穴乃氣之會也凡上氣
不下及氣喘氣隔氣痛之類均宜灸之

玉堂

一名
玉英

在紫宮下一寸六分陷中仰而取之

刺三分灸五
壯一云少灸

○主治胸膈滿痛煩欬喘急
喉痺咽壅水漿不入等證

紫宮

在華蓋下一寸六分陷中仰而取之

刺三分灸五壯治同玉堂

華蓋

在璇璣下一寸陷中仰而取之

刺灸主治同上

璇璣

在天突下一寸陷中仰而取之

刺灸主治同上

天突

一名玉戶

在結喉下三寸宛宛中○陰維任脈之會

神農經云治氣

喘效嗽可

灸七壯

廉泉

名本池名舌本

在頷下結喉上中央舌本下仰而取之○陰

維任脈之會

按刺瘡論所載曰舌下兩脈者廉泉也氣府論曰足少陰舌下各一衛氣篇曰足少

陰之標在背膈與舌下兩脈然則廉泉非一穴當是舌根下之左右泉脈而且爲足少陰之會也

承漿

一名天池
一名懸漿

在頤前下唇稜下陷中。足陽明任脈之會

刺二分留五呼灸三壯。主治傷風半身不遂口眼喎斜口禁不開暴瘡不能言刺三分徐徐引氣而出及治任之爲病其苦內結男子爲七疝女子爲瘰癧。一云療偏風口喎面腫消渴飲水不休口齒疳蝕生瘡灸之亦佳日可七壯至七七壯止卽血脈宣通其風塵時立愈艾炷不必大但令當脈卽能愈矣。千金云小兒唇紫灸三壯。百證賦云寫牙疼而卽移

任脈之別名尾翳下鳩尾散腹實則腹皮痛虛癢搔取之所別

註尾翳誤也任脈之絡名屏翳卽會陰穴在大便前小便後兩陰之間任督衝三脈所起之處此經由鳩尾下行散腹故爲病若此而治之者當取所別之會陰也

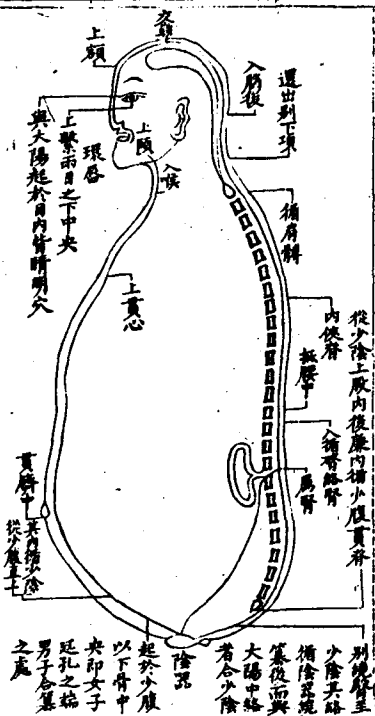
督脈循行圖

聖脈圖考

卷四

督脈

十一



從少陰上厥內後廉內循少腹貫脊

內俠脊

抵腰中

入循脊絡腎

屬腎

別繞腎至

少陰其絡

循陰器繞

篡後而與

大陽中絡

者合少陰

陰器

起於少腹

以下骨中

夾即女子

廷孔之端

男子合篡

之處

貫脊中

其內循少陰
從少腹上七

上頤

百會

上頤

入頤

上貫心

與太陽起於目內眥睛明穴

上繫兩目之下中央

環唇

入髮

運出別下項

循肩髃

督脈循行主病歌

督起少腹骨中央

少腹胞宮之所居骨橫骨中央下近外之中央也

入繫廷孔絡陰器

廷孔言中正之直孔即溺孔也女人孔在前陰中橫骨之下孔

上際謂之端乃督脈外起之所此雖言女子然男子溺孔亦在

橫骨下中央循宗筋而出莖端也別

絡自溺孔之端循陰器分行向後也

之所即前後二陰之間合者循陰器向後

復合篡間分而為二繞行篡後之腎也

與巨陽絡 大陽中絡 少陰

比 合少陰腎 至股 內後 貫脊屬腎行相隨大陽起 日 內背 上額

脈並行 別 還出 下項循肩 內 仍俠脊抵腰 中人 絡腎循男莖

交巔絡腦間 別 還出 下項循肩 內 仍俠脊抵腰 中人 絡腎循男莖

絡督之別絡並足大陽經上頭下項俠脊抵腰中復絡於腎若

直行者自尻上循脊裏上頭由鼻而至人中也莖男子陰莖

下纂亦與女子類又從小腹貫臍中央貫心入喉頤唇宮

頤唇

上繫兩目下中央此爲並任並任脈而行亦同衝大抵三脈同道起

督衝任皆起於會陰之中下靈素言之每錯綜五音五味篇曰

一原而三岐異名而同道衝任脈皆起胞

中上循脊裏是又言衝任行背故經亦有謂衝任脈爲督脈者

古圖經有以任脈循脊謂之督自少腹直上者謂之任亦謂之

督今人大率以行身背者爲督行身前者爲任依臍膀左右上

行者爲衝然循任督二經所行穴道一在身前一在身後而衝

脈居中本無穴道伴行足少陰腎經穴道似當以此說爲正督病少腹上衝心痛不得前後

二便衝疝攻此督脈爲病而乘其在女子爲不孕衝爲血海

不通於衝任二脈之症乾脈絡陰器合纂問此督督脈生病治督脈骨

乾喉乾喉遺溺及痔瘡脈爲病同於衝脈考督脈生病治督脈骨

經脈圖考

卷四 督脈

七

上臍下可收功

骨上橫骨上毛際下曲骨穴臍下謂臍下一寸陰交穴皆任脈之穴其治而言督何也蓋督衝

任三脈同一體督即任衝之綱領任衝即督之別名也故言治若此

別絡病實則脊強虛而頭重

高搖空

註見別格之後

督脈穴圖

脈長四尺五寸

後腦小腸經穴主頭面項
頸病與中脈主寒相應凡
治必先取此穴而刺之



督脈穴歌

督脈行背之中行二十八穴始長強腰俞陽關入命門懸樞脊
中中樞長筋縮至陽歸靈臺神道身柱陶道開大椎瘕門連風
府腦戶強間後頂排百會前頂通顛會上星神庭素膠對水溝
兌端在唇上齟交上齒縫之內

凡取脊間督脈諸穴當於骨節突處取之但驗於魚骨爲
可知也若取於節下必不見效

按督脈始於長強者本自靈樞經脈篇曰督脈之別名長

強俠脊上項散頭上下當肩胛左右別走大陽入貫膂維
經二十八難曰督脈者起於下極之俞並於脊裏之上至
風府入屬於腦乃指穴而言也前論督脈起於少腹者是
指循行而言也

長強

一名氣之陰鄰一名橛骨
靈樞謂之窮骨亦名尾端

在脊骯骨端伏地取之○督

脈之絡別走任脈足少陰所結一云足少陰少陽之會

千金翼云治赤白下痢灸窮骨頭百壯多多惟佳又下
滿五痔疔虫食下部刺三分伏地取之以大痛爲度灸
亦良日三十壯至七日止但不及鍼又灸尾翠骨七壯
治脫肛神良千金作龜尾卽窮骨也○此穴爲五痔之

本

腰俞

一名腰柱一名背解
一名腰戶一名髓室

在二十一椎節下間宛宛中

千金云腰

卒痛去窮骨上一
寸灸七壯者卽此

陽關

在十六椎節下間伏而取之

甲乙經
無此穴

命門

一名
屬果

在十四椎節下間伏而取之一云平臍用線牽而

取之

千金云腰痛不得動者令病人正立以竹杖拄地
度至臍乃取杖度背脊灸杖頭盡處隨年壯良丈

夫痔漏下血脫肛不食長洩痢婦人崩中出血帶下淋
濁赤白皆灸之此俠兩旁各一十橫三間寸灸之○標

幽賦云兼肝俞能使

替士視秋毫之末

懸樞

在十三椎節下間伏而取之

脊中

一名神宗
一名脊俞

在十一椎節下間俛而取之

中樞

在第十椎節下間俛而取之。此穴諸書皆失之。惟氣府論督脈下王氏註中有此穴及考之氣穴論曰背與

心相控而痛所治天突與十椎者其穴卽此

筋縮

在九椎節下間俛而取之

至陽

在七椎節下間俛而取之

刺五分灸三壯。○主治腰脊
強痛胃中寒不食少氣胸脇

支滿羸瘦身黃淫溼腰
瘦四肢重痛寒熱解休

經脈圖考

卷四 督脈

五

盛臺 在六椎節下間俛而取之。○甲乙經無此穴。出氣府論

註

神道 在五椎節下間俛而取之

身柱 在三椎節下間俛而取之

刺五分留五呼灸五壯一曰灸七七壯。○主治腰脊痛癩

癩狂走怒。橫殺人。瘕癧身熱。妄言見鬼。小兒驚癇。○神農經云。治欬嗽。可灸十四壯。

陶道 在大椎節下間俛而取之。○督脈足太陽之會

大椎

一名百勞

在第一椎上陷者中。一曰平肩。○手足三陽督脈

之會

大椎爲骨會。骨病者可灸之。○千金云。凡瘧有不
可瘥者。從未發時。前灸大椎。至發時。滿百壯。無不

瘧。○時傳以此治百病。○神農經云治小兒急慢驚風。

瘧門

一名瘧門一名舌厭一名舌橫

在項後入髮際五分宛宛中仰頭取之

○督脈陽維之會入系舌本禁灸灸之令人啞

風府

一名舌本

在項上入髮際一寸大筋內宛宛中疾言其肉立

起言休其肉立下○督脈陽維之會○熱論曰巨陽者

諸陽之屬也其脈連於風府

此穴刺三分留三呼禁灸灸之令人瘖○席弦賦云

風府風池尋得到傷寒百病一時消又云從來風府最難尋須用功夫度淺深倘若勝脫氣未散更宜三里穴

中尋

腦戶

一名匝風一名會額一名合顛

在枕骨上強間後一寸五分一曰在髮

際上二寸○督脈足太陽之會○禁刺灸刺中腦戶入

腦立死

強間

一名大羽

在後頂後一寸五分

後頂

一名交衝

在百會後一寸五分枕骨上

百會

一名三陽五會一名巔上一名天滿

在前頂後一寸五分頂中央旋毛心

容豆許直兩耳尖上對是穴○督脈足太陽之會手足

少陽足厥陰俱會於此

刺二分灸五壯甲乙經曰刺三分灸三壯一曰灸頭頂不得過

七七壯。主治頭風頭痛耳聾鼻塞鼻中風言語瘖
澁口噤不開或多悲哭偏風半身不遂風癩卒厥角弓
反張吐沫心神恍惚驚悸健忘痰癱女人血風胎前產
後風疾小兒風癩驚風脫肛久不瘥。一日百病皆治
宜刺此二分得氣即寫若灸至百壯停三五日後透四
時用三稜鍼出血以井花水淋之令氣宣通否則恐火
氣上壅令人目暗。一日治悲笑欲死四肢冷氣欲絕
身口溫可鍼人中三分灸百會三壯即甦。史記載扁
鵲治鏡大子尸厥鍼取三陽五會而甦。席
弦賦云小兒脫肛患多時先灸百會後尾髓

前項

在顛會後一寸五分骨陷中一云在百會前一寸

神農經云

治小兒急慢驚風可
灸三壯艾炷如小麥

顛會

在上星後一寸陷中

刺二分灸五壯一日灸二十七至七
七壯。小兒入歲以前禁鍼蓋其

經脈圖考

卷四 督脈

七

馱門未合刺之不幸令人夭。千金云邪病鬼癩額上主之一名鬼門。○神農經云治頭風疼痛可灸三壯小兒急慢驚風灸三壯炷如小麥一云頭風生百屑多腫鍼之彌佳鍼訖以末鹽生麻油相和措髮根下頭風示除

上星

一名神堂

在鼻直上入髮際一寸陷中可容豆

千金云鼻中息肉灸二百

壯○一云宜三稜鍼出血以瀉諸陽熱氣

神庭

直鼻上入髮際五分髮高者髮際是穴髮低者加二三

分○督脈足大陽陽明之會○禁刺灸三壯專理頭風

素膠

一名面王

在鼻端準頭○刺一分禁灸

主治鼻中瘖肉不消喘息不利多涕喘癰

馱血一曰治酒酢
風用三稜鍼出血

水溝

一名人中

在鼻下溝中央近鼻孔陷中○督脈手足陽明之

會

刺三分留六呼得氣即寫灸三壯至七壯炷如小麥然灸不及鍼○主治中風口噤牙關不開卒中惡邪

鬼擊不省人事癩癩卒倒消渴多飲水氣遍身浮腫瘧疫口眼喎僻俱宜刺之若風水面腫鍼此一穴出水盡

即愈○神農經云小兒急慢

驚風可灸三壯炷如小麥

兌端

在上唇端○甲乙經曰手陽明脈氣所發

刺二分留六呼灸三壯炷

如大麥治齒齲痛

口瘡臭不可近

斷交

斷音銀齒根肉

在唇內上齒縫中○任督二經之會

逆刺三分灸三壯治

鼻應牙疳

小兒面瘡

督脈之別名曰長強挾脊上項散頭上下當肩胛左右別走大陽入貫膂實則脊強虛則頭重高搖之挾脊之有過者取之所別也

別者別走任脈足少陰者也本經上頭項走肩背故爲病如此頭重高搖之謂力弱不勝而顛掉也治此者當取所

別之長強

衝脈循行圖

釋氣衝

靈樞衛氣篇曰請言氣衝胸氣有衝腹氣有衝頭氣有衝脛氣有衝
 故氣在頭者止之於腦氣在胸者止之膺與衝俞氣在腹者止之背
 俞與衝脈在臍之左右動脈者氣在脛者止之於氣衝與承山踝上



會陰在大便之後
 前小便之後

公孫足大陰經穴
 乃衝脈父會之處主
 心腹五藏病凡治必
 先取公孫而刺之與
 內關主客相應

公孫
 衝脈
 刺穴

行脈

七

衝脈循行主病歌

經文附註內

衝起氣街並少陰

起言脈外所起非發源之謂也氣街一名氣街在少腹毛際兩旁各二寸橫骨兩端動脈

宛宛中足陽明穴也並少陰穴合皆云足少陰之會

俠臍上行胸中散

俠臍左右五分而上至胸中而散會

於咽喉別而絡唇口此言衝脈之前行者也

衝爲五藏六府海

衝爲血海痿論曰經脈之海也主滲灌

谷與陽明合於宗筋海論曰十二經脈之海也其輪上注於大杆下出於巨虛之上下廉

五藏六府皆稟氣

上出 滲諸陽經灌諸精從下衝上取茲義

故名

其有竝腎下行

者注少陰

大

絡氣街出

循

陰股內廉入臍中

膝後曲處

伏行胛骨內

蹠際下滲三陰

肝脾腎

灌諸絡以溫肌肉至跗指

逆順肥瘦篇曰並少陰氣街循

陰股入胸中伏行胛骨內下至內廉之後屬而別其下者並少
陰經滲三陰其前者伏行出跗屬循跗入足大指間滲諸絡而
溫肌肉別絡結則跗上不動不動則厥厥則寒矣 總之內外布周
身前後上下無不至衝脈之下行者雖會於陽明之氣街而實
並於足少陰之經且其上自頭下自足後自背前自腹內自
谿谷外自肌肉陰陽表裏無所不涉又崱露篇曰入脊內注於
伏衝之脈百病始生篇曰傳舍於伏衝之脈所謂伏衝者以其
最深也故凡十二經之氣血此皆受之以榮養周身所以爲五
藏六府之海衝脈俠臍上行至於胸中故其氣不順則膈塞逆
氣血不和則胸腹裏急矣

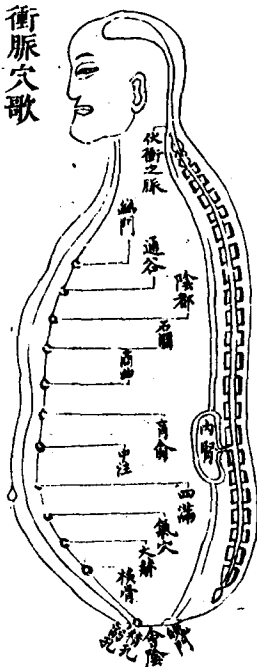
衝脈總釋

衝脈起於腹氣之街者是謂氣所行之街也一身之太氣積於

胸中者有先天之真氣是所受者卽人之腎間動氣也有後天之宗氣是水穀所化者卽人之胃氣也此所謂起於腹氣之街者是起胃中穀氣也並於少陰是並於腎間動氣真氣與穀氣相並俠膈上行胸中而散是太氣分布五藏六府諸經而充周身也

衝脈穴圖

穴法尺寸見足少陰腎經



衝脈穴歌

衝脈俠臍起橫骨太氣四注育俞同商石陰通幽門穴至胸散

布仍流行

陽蹻脈循行圖



陽蹠脈循行主病歌

經文附註內

陽蹠大陽之別脈脈氣所發起跟中上合三陽循外踝

二十八難曰陽

蹠脈者起於跟中循外踝上行入風池

從脇循肩與頰通會目內眥太陽地上入

髮際下耳終

陽蹠之脈起跟中上合手陽明手大陽足陽明從脇少陽循肩入頸頰會任脈承泣屬目內眥而會

大陽也

陰緩陽急陽蹠病邪客陽蹠目內疼

靈樞經曰陽蹠而上行氣並相逆則爲濡

目素問繆刺論曰邪客於足陽蹠之脈令人目痛從內眥始

蹠脈數陰陽歌

陽蹠男經女是絡陰蹠男絡女爲經脈數陰陽分男女左右七

尺五寸許

靈樞曰躡脈有陰陽何脈當其數岐伯曰男子數其陽女子數其陰則知男子數左右之陽躡女子數左

右之陰躡也長短數左右合一丈五尺

陰脈榮藏陽榮府如環無端莫知紀氣之

流溢表裏周內濡臟腑外腠理

陽 蹻 脈 穴 圖



申脈足太陽穴主四肢風邪
及癱瘓病與後跗主客相應
凡治必先取申脈刺之

陽蹻脈穴歌

陽蹻穴起申僕陽居髀肩髃巨骨鄉臑俞地倉巨髃泣終於睛
明一穴強

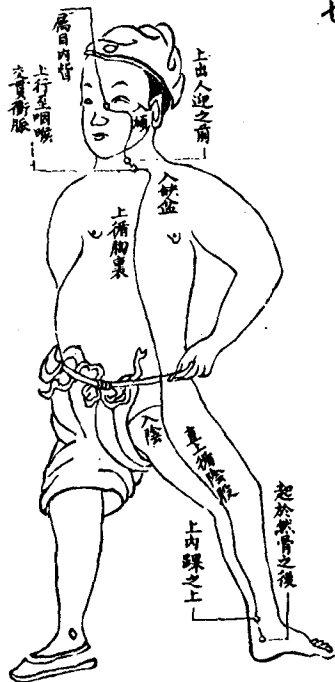
陽蹻脈分寸歌

陽蹻脈起足大陽申脈外踝五分臧僕參後繞跟骨下附陽外
踝三寸鄉居髀監骨上陷取肩髃一穴肩尖當肩上行名巨
骨肩髃之上臑俞坊口吻旁四地倉位鼻旁八分巨髃疆目下
七分是承泣目內眥出睛明昂

躄者足也奇經涉於足者之名也曰陽者以其所行陽經也
陽躄者謂足大陽經之別脈也起於足大陽膀胱經足外踝
下五分陷中申脈穴繞後跟骨下僕參穴又前斜足外踝上
三寸附陽穴又與足少陽會於季脇軟骨端下八寸三分居
膠穴又與手陽明會於膊骨頭肩端上肩髃穴又上行肩尖
上兩叉骨巨骨穴又與手足大陽陽維會於肩後大骨下胛
上廉臑俞穴又與手足陽明會夾口吻旁四分地倉穴行於
鼻孔旁八分巨膠穴又與任脈足陽明會於目下七分承泣

陰 蹻 脈 循 行 圖

也 穴 又 與 手 足 大 陽 足 陽 明 陰 蹻 會 於 目 內 眥 外 一 分 睛 明 穴



陰蹻脈循行主病歌

陰蹻少陰之別脈然骨後起循內踝直上陰股入陰間

入陰間即會陰

穴張紫陽曰陰蹻脈在尾闕前陰囊下此脈繞動諸脈皆通

上由胸裏缺盆過出人迎

胃經頸旁

動前至咽喉

二十八難曰陰蹻脈者亦起於跟中循內踝上行至咽喉交貫衝脈

入頰

頰內廉

合陽

內背坐

靈樞脈度篇曰蹻脈者少陰之別脈起於然骨之後上內踝之上直上循陰股入陰上循胸裏入缺盆上出人

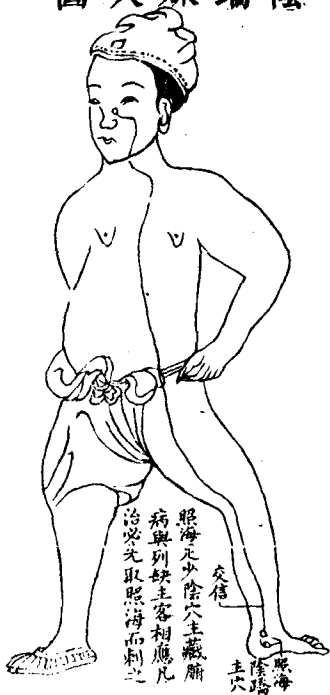
迎之前入頰燭目內眥合於大陽陽蹻而上行

氣並相還濡兩目氣不榮兮目不合二

十九難著病情陽緩陰急細推着

陰躄脈穴圖

陰躄脈穴歌



陰蹻起於然骨後上行照海交信列二穴原本足少陰足之太陽睛明接

陰蹻脈分寸歌

陰交穴起足少陰足內踝前然骨後踝下一寸照海真踝上二寸交信列

陰交者以其所行陰經爲足少陰之別脈也起於腎經足內踝前大骨下陷中然骨後上循內踝之下一寸照海穴又循大谿郄於足內踝之上二寸直行交信穴從交信上循至目

糸月圖考
內皆合於大陽陽蹻上行氣並相還則爲濡目之用矣此陰蹻循行之經穴也

考正陰蹻穴道

壽田

靈樞脈度篇曰蹻脈者少陰之別脈起於然谷之後上內踝之上直上入頰屬目內皆合於大陽陽蹻而上行非謂起於然谷穴而終於睛明穴也而李時珍乃謂起於然谷穴終於睛明穴張介賓類經亦紀然谷交信照海睛明四穴金鑑等而合之獨鍼灸大成只有照海交信二穴左右凡四穴

子甚

駭然悉難爲則沉思細考圖經交信爲陰躄之郊照海乃陰躄所生然谷無生鄰會之語而晴明穴下氣府論註曰手足大陽陽明陽躄五脈之會並無陰躄會屬之文無他時珍先生之謂起於然谷穴者是誤看後字也終於晴明穴者是誤看屬目內眥合於大陽之合字也介賓先生之紀四穴者是著書之繁冗失細諦之思也何者陰躄之穴紀四而躄脈分男女之註內按有云陰躄爲少陰之別脈起於照海穴由此觀之矛盾不期而見之也二先生者俱爲後學之指南而著

作猶有差失吁著作之難不誠然哉于不揣遵圖經之交信
照海爲陰躡之却會者而繪紀之不知有小補於陰躡之當

否

陽維脈循行圖



脈經圖考

卷四 陽維脈

天

陽維脈循行主病歌

陽維起於諸陽會脈氣所發足大陽

起於足大陽經外踝之下金門穴也

從胛循

腹背肩項頭面維絡會督場

從胛謂自外踝上行會足少陽爲郄循膝髀抵少腹側循脇肋肘會

臂過肩會手少陽足陽明入肩後會手大陽陽蹠上循耳後上頭下額與手足少陽陽明五脈相會復循頭後會於督脈維絡諸陽以固其衛氣也 假若陽不維陽絡溶溶不能自收藏

收藏收持也

陽維爲

病苦寒熱受邪在表衛不強

出二十九難

陽維脈穴圖



外關三焦經穴在掌背去腕二寸骨縫兩筋間中伏
 手取之主風寒經絡皮膚病與臨泣主客相應凡治
 必先取外關而刺之

陽維脈分寸歌

陽維脈起穴金門陽交日月膈俞經臂膈肩井天髎過風池腦
空接承靈正營目窗並臨泣陽白仍還循本神風府瘧門會督
脈左右三十四穴成

陽維脈分寸歌

陽維穴起足太陽外踝一寸金門臧踝上七寸陽交郄肋端日
月會少陽肩後胛上尋膈俞臂膈肘上七寸當肩井上陷中肩井
地天髎穴在缺盆鄉耳後陷中風池會枕骨之下膈空章膈前

寸五承靈市靈前一寸正營場目窗祇隔正一寸入髮五分臨
泣詳陽白眉端一寸度本神入髮四分量項後瘧門入髮際入
髮一寸風府疆

考正陽維穴道

壽田

粵稽陽維穴道類經凡十三穴則無日月臂臑承靈目窗四
穴李時珍左右凡三十二穴有居髀臑會而無日月風府瘧
門三穴又考鍼灸大成穴凡三十四有臑會而無臂臑合諸
家稽之圖經穴道無陽維之會却者去之有陽維之會却者

紀之實得一十七穴左右亦成三十四矣今遵圖經穴屬逐
一而縷明之金門穴足太陽之郄陽維別屬也起足外踝下
一寸行於足少陽經之足外踝上七寸陽交穴乃陽維之郄
也三肋端橫之日月穴足大陰少陽陽維之會又與手足大
陽及躡脈會於肩後大骨下胛骨上廉鴈俞穴也肘上七寸
之臂臑是手足太陽陽維之會又會於肩上陷中肩井穴缺
盆中上髎骨際之天膠穴乃手足少陽陽維之會也耳後陷
中之風池枕骨下之腦空腦前寸五之承靈靈前一寸之正

營隔營一寸之目窗眉上一寸之陽白入髮四分之本神俱
屬少陽陽維之會足大陽少陽陽維三脈之會者入髮五分
之臨泣穴也項後入髮之瘧門入髮一寸之風府二穴者係
督脈陽維之會也約上諸穴實陽維之左右三十四穴也晰
明於此求正後之賢者

陰維脈循行圖



陰維脈循行主病歌

經文附註內

陰維脈起諸陰交內踝上行築賓郄

築賓足少陰經穴爲陰維之郄其脈發於此處循

腹至乳上咽喉維絡諸陰會任適脈終上至在頂前

循腹謂自膈肉分中

上循股內廉上行入小腹會足大陰厥陰少陰陽明上會足大陰循脇肋會足厥陰上胸脇挾咽喉與任脈會上至頂前而終也

不自相維志豪矣

二十八難曰陽維陰維者維絡於身溢畜不能環流灌溉諸經者也故陽維起於諸

陽之會陰維起於諸陰之交陽維維於陽陰維維於陰陰陽不能自相維則倏然失志溶溶不能自收持者也

病苦心痛主治三陰可愈疾

李瀕湖曰陽維之脈與手足三陽相維而足大陽少陽則始

終相聯附者寒熱之證惟二經有之故陽維爲病亦苦寒熱
蓋衛氣晝行於陽夜行於陰陰虛則內熱陽虛則外寒邪氣
在經內與陰爭而惡寒外與陽爭而發熱則寒熱之在表而
兼大陽證者有汗當用桂枝無汗當用麻黃寒熱之在半表
半裏而兼少陽證者當用小柴胡加減治之若夫營衛慳卑
而病寒熱者黃芪建中及八物湯之類主之潔古獨以桂枝
一證屬之陽維似未擴充至於陰維爲病苦心痛潔古獨以
三陰溫裏之藥治之則寒之中三陰者宜矣而三陰熱厥作

痛似未備矣蓋陰雜之脈雖交三陰而行實與任脈同歸故心痛多屬少陰厥陰任脈之氣上衝而然暴痛無熱久痛無寒按之少止者爲虛不可接近者爲實凡寒痛兼少陰及任脈者四逆湯兼厥陰者當歸四逆湯兼大陰者理中湯主之凡熱痛兼少陰及任脈者今鈴散延胡索散兼厥陰者失笑散兼大陰者承氣湯主之若營血內傷兼夫任衝手厥陰者則宜四物湯養營湯妙香散之類因病藥之如此則陰陽虛實庶乎其不差矣

陰維脈穴圖



內關心包經穴去掌二寸兩筋間緊握拳取之主心膈脾胃之病與公孫主客相應凡治必先取內關而刺之

陰維脈穴歌

陰維之穴起築賓府舍大橫腹哀循期門天突連舌本此是陰
維脈維陰

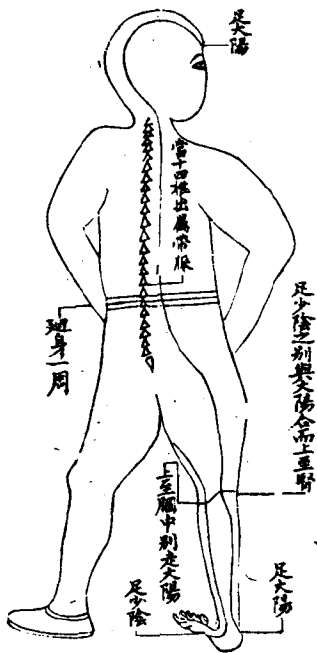
陰維脈分寸歌

陰維脈起足少陰內踝之上尋築賓少腹之下稱府舍大橫平
膺是穴名此穴去中三寸半行至乳下腹哀明期門直乳二肋
縫天突結喉下一寸喉上中央舌本下穴名廉泉通腎津

陰維起於諸陰之交者謂起於足少陰腎經之內踝後上臑

分中築寶穴與足大陰交於少腹下去腹中行三寸半府舍
穴又平臍去中行三寸半大橫穴又行至乳下二肋端縫之
下二寸腹哀穴又與足厥陰交於乳下二肋端縫期門穴又
與任脈交於結喉下一寸宛宛中天突穴從天突上行在頷
下結喉上口中舌本下廉泉穴而終此陰維脈氣所發也

帶脈循行圖



帶脈循行主病歌

經文附註內

帶起季脇繞身行

二十八難曰帶脈者起於季脇廻身一周

同足少陽之經循

足少陽經

帶脈之會 圍身一周如束帶又與少陽會樞維

樞維穴名

靈樞說足少陰

正上脘別走大陽經合腎十四椎屬帶

經曰足少陰上至膈中別走大陽而合上至腎

當十四椎出屬帶脈楊氏曰帶脈總束諸脈使不妄行如人束帶而下垂故名婦人惡露隨脈而下故謂之帶脈也脈氣

所發是正名主病溶溶

漫緩貌

囊水狀婦女月事雜證侵

明堂曰婦人腹

痛裏急後重瘕瘕月事不調赤白帶下素問曰邪客於大陰之絡令人腰痛引小腹痛控眇不可以養息王海藏曰女子經病血崩久而成枯者宜溢之益之血閉久而成竭者宜益之破之破血有三治始則四物入紅花調黃芪肉桂次則四物入紅花調鯁鱉甲桃仁桂童子小便和酒煎服末則四物入紅花調易老沒藥散

考正帶脈穴道

壽田

帶脈之穴李時珍謂起於季脇之章門循帶脈又與足少陽會於五樞維道左右凡八穴張介賓類經謂脈氣所發在季脇下一寸八分穴名帶脈又與足少陽會於維道凡四穴金鑑與針灸大成均言帶脈五樞維道凡六穴考之圖經帶脈五樞維道三穴屬帶脈之會章門穴乃脾之募藏之會非帶脈之會也時珍穴之四介賓穴之二較之圖經俱有差失今遵圖經金鑑大成穴屬而縷繪之以質後之賢者

帶脈穴圖

帶脈穴歌

帶起少陽帶脈穴繞行五樞維道間京門之下居膠上周迴季



臨注二穴足少陽經穴少陽所注為腋
主四肢頭項耳目齒咽諸病與外關主
客相應凡治必先取臨注而刺之

帶脈
刺穴
臨注

脇束帶然

欽定

帶脈分寸歌

帶脈部分足少陽季脇寸八是其鄉由帶三寸五樞穴過章五
三維道當

帶脈穴在季脇下一寸八分從帶脈穴下三寸卽五樞穴也
從五樞下行過肝經之章門穴下五寸三分卽維道穴也

諸部經和循行發明

頭面部

〔巔〕

足太陽之脈交巔 其支者從巔 直者從巔 足厥陰

之脈內行與督脈會於巔 手少陽之正別於巔 足少陽

之筋交巔上 督脈上額交巔上

俱見經絡類

腦髓

足太陽之脈直者入絡腦 足陽明循眼系入絡腦

督脈入絡腦 諸髓者皆屬於腦 腦爲髓之海經絡 腦

者陰也髓者骨之充也 髓者以腦爲主 肌肉之精爲約

束裏擷筋骨血氣之精而與脈并爲系上屬於腦

疾病

氣在

頭者止之於腦

絡經

額顛

足陽明之脈循髮際至額顛 足大陽之脈上額 足

厥陰之脈上出額 足少陽之筋直者上額角 手少陽之

筋結於角

俱經絡

手足少陰大陰足陽明此五絡皆上絡左

角

鍼刺

頭

足少陽之脈上抵頭角 足大陽之筋直者上頭 手陽

明之筋直者上左角絡頭 督脈之別散頭上 頭氣有街

俱經絡類

陰氣從足上行至頭

陽氣從手上行至頭

頭者

精明之府

俱疾病

三陽在頭

脈色

面

任脈循面

足少陽之別散於面

手少陰之正出於面

經絡類

諸陽之會皆在於面

疾

十二經脈三百六十五絡

其血氣皆上於面而走空竅

心者生之本其華在面

藏象類

目

附命門

目者肝之官也

脈色

東方色青入通於肝開竅於目

東方生風在竅爲目

藏象

數和之紀其主目

運氣

任脈入

目督脈與大陽起於目內眥其少腹直上者上繫兩目之

下 踠脈屬目內眥氣不營則目不合

程絡類

足大陽之脈

有通項入於腦者正屬日本名曰眼系

陰踠陽踠陰陽相

交陽入陰陰出陽交於目銳眥陽氣盛則瞑目陰氣盛則瞑

目

鍼刺

足大陽之脈起目內眥

足大陽之筋支者爲目上

網

足陽明之筋上合於大陽爲目下網

足陽明之正還

繫目系

足少陽之脈起目銳眥支者至銳眥後

足少陽

之筋支者結於目眥爲外維

足少陽之正繫目系合少陽

於外眥

足厥陰脈之內行連目系

手大陽之脈至目銳

皆支者至目內眥 手少陽脈之支者至目銳眥 手少陰

脈之支者繫目系 手少陰之正合目內眥 手少陰之別

繫目系

俱經絡類

手陽明之別者合於宗脈

經脈

肝氣通於目

肝和則目能辨五色矣 平旦陰盡陽氣出於目目張則氣

上行於頭夜則氣行於陰而復合於目 諸脈者皆屬於目

經絡類

其精陽氣上走於目而爲睛

藏象

心者五藏之專精

也目者其竅也 目者宗脈之所聚也上液之道也 五藏

六府目爲之候 五藏六府之精液盡上滲於目 五藏六

經脈圖考

卷四

目下

府之精氣皆上注於目而爲之精精之窠爲眼骨之精爲瞳
子筋之精爲黑眼血之精爲絡其窠氣之精爲白眼肌肉之
精爲約束 目者五藏六府之精也營衛魂魄之所常營也
神氣之所生也 目者心使也

俱疾
病類

命門

足大陽之標在兩絡

即睛
明穴

結於命門命門者目也

經絡

手大陽之標在命門之上二寸

鼻

附天
北

鼻者肺之官也

脈色

西方白色入通於肺開竅於鼻

肺主鼻在竅爲鼻

藏象

審平之紀其主鼻

運氣

手陽明脈

之支者上挾鼻孔 足陽明之脈起於鼻之交頰中下循鼻

外 手大陽脈之支者抵鼻 足陽明之筋下結於鼻 足

大陽之筋結於鼻 俱經絡類 其宗氣上出於鼻而爲臭 藏象 肺

氣通於鼻肺和則鼻能知香臭矣 經絡

天牝 天牝從來復得其往 天牝鼻也

耳 耳者腎之官也 脈色 南方赤色入通於心開竅於耳 腎

主耳在竅爲耳 藏象 足大陽脈之支者至耳上角 足陽明

之脈循頰車上耳前 足陽明之筋其支者結於耳前 足

少陽之脈下耳後支入耳中出耳前 足少陽之筋出大陽之前循耳後 足少陽之標在窗籠者耳也 手大陽脈之支者入耳中 手少陽脈之支者繫耳後出耳上角又支從耳後入耳中出耳前 手大陽之筋結於耳後完骨支者入耳中直者出耳上 手厥陰之正出耳後合少陽完骨之下 手陽明之別者入耳合於宗脈

俱經絡類

手足少陰大陰足

陽明五絡皆會於耳中上絡左角

鍼刺

十二經脈三百六十

五絡其別氣走於耳而爲聽

藏象

耳者宗脈之所聚也

疾

腎氣通於耳腎和則耳能聞五音矣

經絡

枕骨

足大陽之筋直者結於枕骨 足少陰之筋循脊中結

於枕骨與足大陽之筋合

經絡

完骨

足太陽之筋支者上結於完骨 手大陽之筋支者結

於耳後完骨 手厥陰之正出耳後合少陽完骨之下

俱經絡類

顛

手大陽之脈斜絡於顛

經絡

頰

足大陽之筋支者下結於頰足陽明之筋直者合於頰手

陽明之筋支者結於頰 足少陽之筋直者上結於頰 蹠

脈入頰

經絡

頤

手大陽之脈支者上頤 手少陽脈之支者至頤 足少

陽脈之支者抵於頤 足陽明之正上頰

經絡

頰

手陽明脈之支者貫頰 手大陽脈之支者循頰上頰

手少陽脈之支者下頰 手少陽之筋其支者當曲頰 手

陽明之別上曲頰 足少陽脈之支者下加頰車 足陽明

之脈循頰車 足厥陰脈之支者下頰裏

俱見經絡

頤

任脈上頤 督脈上頤 足陽明之脈循頤後下廉 足

少陽之別出頤頷中

俱經絡

〔頷〕

足少陽之筋下走頷

手大陽之筋結於頷

手少陽之

筋上乘頷

手陽明之筋直者下右頷

俱經絡

〔頤〕

足大陽之筋下頤

手陽明之標在頤下

經絡

〔人中〕

手陽明脈之支者交人中

經絡

〔承漿〕

足陽明之脈下交承漿

經絡

喉口脣舌部

〔咽喉〕

人有二喉一軟一硬軟者居後是謂咽喉乃水穀之道通於六府者也硬者居前是謂喉喉爲宗氣出入之道所以

行呼吸通於
五藏者也

任脈至咽喉 足陽明脈之支者循喉嚨

督脈入喉

經絡

衝脈任脈會於咽喉

藏象

足少陰脈之直者

循喉嚨 足厥陰脈之內行循喉嚨之後 足少陽之別上

挾咽 足陽明之正上循咽 足陽明挾咽之動脈 足太

陰之正合於陽明上行結於咽 手少陰脈之支者上挾咽

手太陽脈之內行循咽 手少陰之正上走喉嚨 手厥

陰之正出循喉嚨 手陽明之正上循喉嚨 手太陽之正

循喉嚨 上焦並咽以上

俱經絡類

咽喉者水穀之道也喉嚨

者氣之所以上下者也

鍼刺

頰頰

頰頰也頰頰即頰中之喉頰當咽喉之上懸雍之後張口可見者也頰前有竅息通於鼻故為分氣之所泄

足厥陰之脈內行上入頰頰 足陽明之標在人迎頰挾頰

頰也

經絡

衝脈上者出於頰頰

鍼刺

頰頰者分氣之所泄也

噤

足大陰脈絡噤

疾痛

足陽明之別合諸經之氣下絡喉噤

經絡

地氣通於噤

陰陽

會厭

厭小而疾薄則發氣疾其開闔利厭大而厚則開闔難

其氣出遲 足之少陰絡於橫骨終於會厭

鍼刺

會厭者音

經脈圖考

聲之戶也

針刺

口

中央黃色入通於脾開竅於口

脾主口在竅爲口

藏象

構化之紀其主口

運氣

手陽明脈之支者挾口

足陽明之

脈挾口 足陽明之正出於口

脾氣通於口脾和則口能

知五穀矣

經絡

衝任之脈絡唇口

藏象

唇

脾之合肉也其榮唇也

脾胃大小腸三焦膀胱者倉廩

之本其華在唇四白

藏象

督脈環唇

足陽明之脈環唇

足厥陰脈之支者環唇內

經絡

口唇者脾之官也

脈色

唇舌

者肌肉之本也

疾病

口脣者音聲之扇也

刺鍼

〔舌〕

舌者心之官也

脈色

中央黃色入通於脾開竅於口故病

在舌本

心主舌在竅爲舌

藏象

升明之紀其主舌

運氣

足

少陰之脈貫腎繫舌本

疾病

足太陰之脈連舌本散舌下

足太陰之正貫舌中

足少陰之脈挾舌本

足少陰之正

直者繫舌本

足少陰之標在背膂與舌下兩脈

足少陰

舌下

經絡

足之少陰上繫於舌

鍼刺

足大陰之標在背膂與

舌本

足大陽之筋支者別入結於舌本

手少陰之別繫

舌本 手少陽之筋支者入繫舌本 上焦上至舌

經絡

厥

陰者肝脈也肝者筋之合也筋者聚於陰器而脈絡於舌本

疾病

其濁氣出於胃走脣舌而爲味

象

心氣通於舌心和

則舌能知五味矣

經絡

舌者音聲之機也懸雍垂者音聲之關也

懸而垂者懸而下垂俗謂之小舌當

氣道之衝爲喉間要會故謂之關

橫骨者神氣所使主發舌者也

即喉上之軟骨連心

肺故爲神氣所使上連舌本故主發舌機

齒牙

足陽明之脈下循鼻外入上齒中

足陽明之動脈循

牙車經絡

足大陽脈亦有人頰徧齒者名曰角孫上齒齧取

之鍼刺

手陽明脈之支者入下齒中 手陽明之別徧齒經絡

臂陽明有人頰徧齒者名曰大迎下齒齧取之鍼刺 手少

陽之筋支者上曲牙經絡

齒者骨之所終也氣味

頸肩部

項頸

督脈之別上項 督脈遺出別下項 足大陽之脈下

項 足大陽之筋上項 足少陽之脈循頸 足大陽之正

直者從膺上出於項 足陽明之別上頭項 足少陰之筋

挾膂上至項 足少陰之正繫舌本復出於項 手大陽脈
之支者循頸 手大陽之筋其支者循頸 手陽明脈之支
者從缺盆上頸 手陽明之筋直者從肩髃上頸 手少陽
脈之支者上項 頸中央之脈督脈也 肌肉之精爲約束
裹擗筋骨止氣之精而與脈系後出於項中

疾病

〔肩〕

足大陽脈之直者循肩髃內支者下貫胛 足大陽之筋
支者結於肩髃 足少陽之脈至肩上 手大陽之脈繞肩
脚交肩上 手大陽之別絡肩髃 手少陽之脈循臑外上

肩 手陽明之脈上肩 手陽明之筋結於髃其支者繞肩

胛 手陽明之別上乘肩髃 手大陰之筋結肩前髃 督

脈之別當肩胛左右走大陽 督脈循肩髃

俱見經絡類

缺盆 足陽明脈之支者入缺盆 足陽明之筋至缺盆而結

足少陽之脈入缺盆 足少陽之筋結於缺盆 足大陽

之筋上出缺盆 手大陽之脈入缺盆 手陽明之脈下入

缺盆 手少陽之脈出入缺盆手大陰之正上出缺盆

俱經絡類

五藏六府心爲之主缺盆爲之道

藏象

膈

足少陽脈之支者內行下胸中 足少陽脈之直者循膈

足少陰脈之支者注胸中 足大陰之筋散胸中 手厥陰

之脈起胸中 手厥陰之筋入腋散胸中 手少陽之別注

胸中 手少陰之筋結下胸中 手大陰之筋下結胸裏

手心主之正別下淵腋三寸入胸中 脾之太絡布胸

衝脈俠齊上行至胸中而散

躡脈上循胸裏

俱見經絡

膈中

手少陽之脈布膈中

足厥陰經絡於膈中

經絡

膈中

者心主之宮城也

疾病

膈 手大陽之脈下膈 手少陽之脈下膈 手厥陰之脈下

膈 足少陽脈之支者貫膈 足大陰之脈上膈 足厥陰

之脈上貫膈 足陽明脈之支者下膈 足少陰脈之直者

從腎上貫肝膈

俱經絡

乳 足陽明脈之直者下乳內廉 足少陽之筋繫於膈乳

手陽明之正從手循膈乳 手少陰之筋交大陰挾乳裏

俱經

絡 胃之大絡名曰虛里出左乳下

脈色

鳩尾

任脈之別下鳩尾

絡經

腹

足陽明之正入於腹裏

足陽明之筋上腹而布 足大

陰之脈入腹

足厥陰之脈抵小腹

任脈之別散於腹

任脈者循腹裏

俱經絡

小腹臍下三結交者陽明大陰也

鍼刺

胸腹藏府之郭也

疾病

臍

足陽明脈之直者下挾臍

足大陰之筋結於臍

手少

陰之筋下繫於臍

衝脈者起於氣街並足少陰之經挾臍

上行至胸中而散

絡經

督脈少腹直上者貫臍中央

絡經

背部

背脊

西方白色入通於肺故病在背

藏象

大陽脈之直者挾

脊

足少陰之脈貫脊

足陽明之筋上循脇屬脊

足大

陰之筋內者著於脊 足少陰之筋循脊內 手陽明之筋

支者挾脊

督脈貫脊

經絡

背者胸中之府

疾病

邪在小腸

者屬於脊

鍼刺

督

足大陽脈之直者入循督 足少陰之筋挾脊 督脈之

別挾脊貫脊

俱經絡

〔腰〕 足大陽脈之直者抵腰中 足少陰之別貫腰 督脈挾

脊抵腰中

經絡

腰者腎之府也

疾痛

脇肋部

〔腋〕 足少陽脈之直者下腋 足少陽之筋其直者上走腋前

廉 足大陽之筋支者從腋後外廉入腋下 手大陰之脈

橫出腋下 手少陰脈之直者下出腋下 手厥陰脈之支

者抵腋下 手大陽之正入腋走心 手少陰之正別入淵

腋兩筋之間 手心主之正別下淵腋三寸入胸中 手大

陰之正別入淵腋少陰之前入走肺 手大陽之筋入結於

腋下 手少陰之筋上入腋 手大陰之筋入腋下 手厥

陰之筋結腋下其支者入腋 手大陰之標在腋內動也

手心主之標在腋下 脾之大絡名大包出淵腋下三寸

上焦布胸中走腋

俱經絡

①脇 足少陽脈之支者循脇裏直者過季脇 足厥陰之脈布

脇肋 足陽明之筋上循脇 足少陽之筋其直者上乘眇

季脇 足少陽之正別者入季脇之間 手大陰之筋下抵

季脇 手厥陰脈之支者出脇 手厥陰之筋前後挾脇

脾之大絡布脇

俱經絡

〔筋〕 足大陰之筋循腹裏結於肋

經絡

四肢部

〔四肢〕 四肢皆稟氣於胃而不得至經必因於脾乃得稟也

疾病

四肢者諸陽之本也

疾病

〔手大指〕 手大陰之脈出手大指端

經絡

三陰在手

脈色

陰氣

從足上行至頭而下行循臂至指端

疾病

手食指

手大陰脈之別絡直出次指內廉出其端

手陽明

之脈起大指次指端

經絡

手中指

手厥陰之脈循中指指出其端

經絡

手名指

手厥陰脈之支者循小指次指指出其端

手少陽之

脈起小指次指之端

經絡

手小指

手大陽之脈起小指之端

經絡

手少陰之脈循小指

之內出其端

經絡

手掌

手大陰之別直入掌中

手少陰之脈抵掌後銳骨之

端入掌內後廉 手厥陰之脈入掌中

經絡

手腕

手大陰之脈從腕後 手大陽之脈循手外側上腕

手少陽之脈循手表 手大陽之筋結於腕 手少陽之筋

結於腕中 手陽明之筋結於腕 手大陰之別名列缺起

腕上 手少陰之別名通里去腕寸半別而上行 手心主

之別名內關去腕二寸出兩筋間 手大陽之別名支正上

腕五寸內注少陰 手陽明之別名偏歷去腕三寸入大陰

手少陽之別名外關去腕二寸外透臂

俱經絡

合谷

手陽明之脈出合谷兩骨間

經絡

寸口

手大陰之筋循大指上行結於魚後行寸口外側 手

大陰之本在寸口之中

經絡

手踝

手大陽之脈循手外側出踝中

經絡

肘

手大陽之脈出肘內側兩筋之間 手陽明之脈入肘外

廉 手少陽之脈上貫肘 手大陰之脈行心主之前下肘

中 手少陰之脈下肘內 手大陰之筋結肘中 手大陽

之筋結於肘內銳骨之後彈之應小指之上 手少陰之筋

上結肘內廉 手少陽之筋結於肘 手陽明之筋結於肘

外 手厥陰之筋與大陰並行結於肘內廉 手大陽之別

上走肘 手陽明之本在肘骨中 手陽明少陽之大絡起

於五指間上合肘中

俱見經絡

④ 手大陽之脈循臂骨下廉 手大陰之脈循臂內 手少

陰之脈循臂內後廉 手少陽之脈出臂外兩骨之間 手陽

明之脈循臂上廉 手厥陰之脈下臂行兩筋之間 手大

陰之筋上循臂 手陽明之筋上循臂上 手陽明之別上

循臂 手大陽之筋上循臂內廉 手少陽之筋循臂 手

少陰之筋循臂 手厥陰之筋上臂陰其支者結於臂 手

少陽之正外繞臂

俱經絡

〔臑〕

手大陽之脈上循臑外後廉 手陽明之脈上臑外前廉

手少陽之脈循臑外 手大陰之脈下循臑內 手少陰

之脈下循臑內後廉 手厥陰之脈循臑內行大陰少陰之

間 手大陰之筋上臑內廉 手陽明之筋上臑 手少陽

之筋上繞臑外廉

俱見經絡

足

陽氣從手上行至頭而下行至足 陽氣起於足五指之

表陰脈者集於足下而聚於足心陰氣起於五指之裏集於

膝下而聚於膝上

疾病

足大指

足大陰之脈起於大指之端循內側 足陽明脈之

支者入大指出其端 足少陽脈之支者別跗上入大指之

間出其端還貫爪甲出三毛 足厥陰之脈起大指叢毛之

際 足大陰之筋起於大指之端內側 足厥陰之筋起於

大指之上 衝脈入足大指

俱見經絡

足中指 足陽明脈之支者入中指內間其支者入外間 足

陽明之筋起於中三指

經絡

足名指

足少陽脈之直者入小指次指之間 足少陽之筋

起於小指次指

經絡

足小指

足太陽脈之支者循京骨至小指外側 足少陰之

脈起於小指之下邪走足心 足太陽之筋起於足小指

足少陰之筋起於小指之下

經絡

足心

足少陰之脈邪走足心

衝脈入足下

經絡

足本節

足大陰之別名公孫去本節後一寸走陽明

經絡

足跗

足陽明脈之支者下足跗 足少陽脈之直者循足跗

上

足厥陰之脈上循足跗上廉 足陽明之筋結於跗上

衝脈別者出跗屬上下

經絡

足少陽之別下絡足跗

經絡

足跟

足大陽之筋上循跟 足少陰之脈循內踝之後別入

跟中

經絡

足少陰之別當踝後繞跟別走大陽

經絡

踵

足大陽之筋循足外踝結於踵 足少陰之筋並足大陰

之筋結於踵

經絡

內踝

足大陰之脈上內踝前廉 足大陰之筋上結於內踝

足厥陰之脈上踝八寸交出大陰之後 足厥陰之筋上

結於內踝之前 足少陰之筋並足大陰之筋邪走內踝之

下足少陰之別名大鍾當踝後遠跟走大陽足厥陰之別名

蠡溝去內踝五寸走少陽 衝脈並少陰之經下入內踝之

後 躡脈上內踝之上

經絡

外踝

足大陽脈之支者出外踝之後 足少陽脈之直者下

出外踝之前 足大陽之筋上結於踝 足少陽之筋上結

外踝 足大陽之別名飛陽去踝七寸別走少陰 足少陽

之別名光明去踝五寸走厥陰 足陽明之別名豐隆去踝

八寸走大陰

俱見經絡

〔足脛〕 足陽明脈之支者循脛外廉 足大陰之脈循脛骨後

足少陽之筋上循脛外廉 足厥陰之別循脛 足厥陰

之筋上循脛 足陽明之別循脛骨外廉 足陽明之筋上

循胛 衝脈循脛骨內廉溫足脛脛氣有街

俱見經絡

衝脈下

者伏行胛骨內

鍼刺

膈

足大陽脈之支者下貫膈內 足少陰之脈上踰內 足

大陽之筋別者結於膈外 三焦下膈上踝五寸別入貫膈

腸

三焦下膈卽足大陽之別絡

膝

足陽明脈之支者下膝膕中 足大陰之脈上膝股內前

廉 足少陽脈之直者出膝外廉 足大陽之筋自外踝邪

上結於膝 足陽明之筋上結於膝外廉 俱見經絡 膝者筋之

府

疾病

輔骨

足少陽脈之直者下外輔骨之前 足陽明之筋其支

經脈圖考

卷四

四肢節

五

者結於外輔骨合少陽 足大陰之筋直者結於膝內輔骨

足少陰之筋與大陽之筋合而上結於內輔之下 足少

陽之筋支者別起外輔骨 足厥陰之筋上結內輔之下

經絡

膈中

足大陽脈之支者從後廉下合膈中 足少陰之脈出

膈內廉 足厥陰之脈上膈內廉 足大陽之正別入膈中

足大陽之筋結於膈 三焦下膈是足大陽之絡出膈中

外廉 衝脈邪入膈中

俱見經絡

足少陰之正至膈中別走大

陽而合

足大陽筋之別者上膈中內廉與膈中并

經絡

上廉下廉 足陽明下三聖三寸爲巨虛上廉後下上廉三寸

爲巨虛下廉大腸屬上小腸屬下足陽明胃脈也

經絡

大腸

合於巨虛上廉小腸合於巨虛下廉

鍼刺

伏兔 足陽明之筋直者上循伏兔 足少陽之筋前者結於

伏兔之上

俱經絡

股 足少陰之脈上股內後廉 足厥陰之脈循股陰 足大

陰之筋上循陰股 足少陰並大陰之筋而上循陰股 衝

脈循陰股內廉

俱見經絡

經脈圖考

卷四 四肢部

七

體 足大陽脈之支者過髀樞循髀外 足少陽脈之支者橫

入髀厭中直者下合髀厭中以下循髀陽 足陽明之正上

至髀 足少陽之正繞髀 足少陽之筋其支者上走髀

足陽明之筋結於髀樞其直者上結於髀 足大陰之筋結

於髀 足大陰之正上至髀

經絡

節 諸筋者皆屬於節 經絡 身形支節者藏府之蓋也 藏象 所

言節者神氣之所遊行出入也

經絡

谿谷 肉之大會爲谷肉之小會爲谿肉分之間谿谷之會以

行榮衛以會大氣 人有大骨十二分 小谿三百五十四

名

經絡

北方黑色入通於腎故病在谿

藏象

四支八谿之朝

夕也

經絡○四支謂兩手兩足八谿謂手有肘腋足有髀膕乃四支之關節故稱爲谿朝夕者言人之諸麻髓筋血

氣無不由此出入而朝夕運行不離也

四關

附十二原

十二原出於四關四關主治五藏五藏有疾當取

之十二原

經絡

十二原

肺之原出於大淵 心之原出於大陵 肝之原

出於大衝 脾之原出於太白 腎之原出於大谿

俱各二

膏之原出於鳩尾

肓之原出於脾腴

各一經絡

四末

四末陰陽之會者此氣之大絡也

經絡

陽受氣於四末

刺鍼

四街

四街者氣之徑路也

左右

左右者陰陽之道路也

經絡

能別左右是謂大道

勝色

皮毛肌肉部

皮毛

西方生燥在體爲皮毛

肺者氣之本其華在毛

其

充在皮 肺之合皮也其榮毛也

象

審平之紀其養皮毛

氣運

肺合大腸大腸者反其應

腎合三焦膀胱三焦膀胱

者腠理毫毛其應肺朝百脈輸精於皮毛藏象皮者脈之部也

髮 腎者主鬢封藏之本其華在髮 腎之合骨也其榮髮也

藏象 皮膚堅而毛髮長經絡

肌 三焦膀胱者倉廩之本其華在脣四白其充在肌藏象

肉 脾之合肉也 中央生濕在體爲肉藏象 構化之紀其養

肉運 脾合胃胃者肉其應藏象 肉爲牆經絡

筋骨血脈部

筋爪 東方生風在體爲筋藏象 數和之紀其養筋運氣 足厥

經脈圖考

卷四

皮毛肌肉節

吳

陰絡諸筋 肝之合筋也其榮爪也 肝者罷極之本其華

在爪其充在筋 肝合膽膽者筋其應藏象筋爲剛經絡筋

者聚於陰器而脈絡於舌本病疾

骨 北方生寒在體爲骨 腎者主蟄封藏之本其充在骨

腎之合骨也藏象骨爲幹經絡靜順之紀其養在骨髓氣運

骨者髓之府病疾

血脈 心者生之本其充在血脈心之合脈也 南方生熱在

體爲脈藏象脈者血之府也脈色升明之紀其養血氣運心

合小腸小腸者脈其應

藏象

血者神氣也

經絡

脈氣流經

藏象

藏府部

肺

審平從革堅成之紀其藏肺

運氣

手大陰經屬肺

手陽

明之脈絡肺

手少陰脈之直者上肺

足少陰脈之直者

入肺中 足厥陰脈之支者上注肺

諸氣者皆屬於肺

經絡

肺者氣之本

脾氣散精上歸於肺

藏象

五藏之應天者

肺肺者五藏六府之蓋也

經絡

大腸

手陽明經屬大腸

手大陰之脈下絡大腸

足大陰

經脈圖考

卷四

筋骨血脈部

卒

之別者入絡腸胃

經絡

大腸者傳道之府

胃

足陽明經屬胃

足大陰之脈絡胃

手大陽之脈抵胃

足厥陰之脈挾胃

手大陰之脈循胃口

手大陰之筋

散貫賁

大腸小腸皆屬於胃

經絡

足大陰脈貫胃屬脾

疾

脾

備化卑監敦阜之紀其藏脾

運氣

足大陰經屬脾

足陽

明脈之支者絡脾

經絡

心

升明伏明赫曦之紀其藏心

運氣

手少陰經起心中出屬

心系

手大陽之脈絡心

足大陰脈之支者注心中

足

少陰脈之支者絡心 足大陽之正循膂當心入散 足少

陽之正貫心 足陽明之正上通於心 手心主之別絡心

系 督脈上貫心 諸血者皆屬於心絡經 足大陽背俞注

於心疾
病

小腸 手太陽經屬小腸 手少陰脈之內行絡小腸 足大

陰之別者入絡腸胃絡經

膀胱 足太陽經屬膀胱 足少陰脈之內行絡膀胱 三焦

下膺並大陽之正入絡膀胱約下焦絡經 三焦合入於委陽

刺鍼

腎

靜順涸流流衍之紀其藏腎

運氣

足少陰經屬腎 足大

陽脈之內行絡腎 足少陰之正別走太陽而合上至腎

衝脈者十二經之海也與少陰之大絡起於腎下絡腎合

三焦膀胱

藏象

衝脈下者注少陰之大絡

刺鍼

胞絡者繫於

腎

疾

心包絡

手厥陰經屬心包絡

手少陽脈之內行散絡心包

足少陰之別者上走心包

絡經

三焦 手少陽經屬三焦 手厥陰脈之內行絡三焦 三焦

下膈在於足大指之前少陽之後出於膈中外廉名曰委陽
是大陽絡也手少陽經也三焦者足少陽大陽之所將大陽

之別也 手大陰之脈起中焦

絡經

膽 足少陽經屬膽 足厥陰脈之內行絡膽

絡經

肝 敷和委和發生之紀其藏肝

運氣

足厥陰經屬肝 足少

陽脈之內行絡肝 足少陰脈之直者上貫肝膈 足少陽

之正別者散之上肝

絡經

前後陰部

二陰

北方黑色入通於腎開竅於二陰

藏象

靜順之紀其主

二陰

運氣

陰器

足厥陰之脈過陰器

足陽明之筋聚於陰器

足大

陰之筋直者聚於陰器

足少陰之筋並大陰而上結於陰

器 足厥陰之筋結於陰器

足厥陰之別者循脛上臬結

於莖

督脈起於少腹以下骨中央女子入繫廷孔其絡循

陰器合纂間繞纂後其男子循莖下至纂與女子等

躡脈

循陰股入陰

俱見經絡

足厥陰脈循陰器而絡於肝 前陰者

宗筋之所聚大陰陽明之所合也 衝脈者經脈之海也主

滲灌谿谷與陽明合於宗筋陰陽總宗筋之會會於氣街而

陽明爲之長

疾痛

毛際 足厥陰之脈入毛中 足少陽脈之支者出氣街遠毛

際 足少陽之正入毛際合於厥陰

經絡

足厥陰之正上毛

際 任脈者起於中極之下以上毛際

經絡

臆 足厥陰之別循脛上臆

經絡

邪在小腸者連臆系

鍼刺

〔臀〕

足大陰之脈貫臀

足大陽之筋上結於臀

督脈別透

〔髀〕

經絡

〔肛〕

足大陽之正下尻五寸別入於肛

經絡

〔尻〕

足少陽之筋後者結於尻

經絡